



КВАРТО-КВИНТОВЫЕ КРУГИ ТОНАЛЬНОСТЕЙ

ДИЕЗНЫЕ МАЖОРНЫЕ ТОНАЛЬНОСТИ , БЕМОЛЬНЫЕ МАЖОРНЫЕ ТОНАЛЬНОСТИ



ДИЕЗНЫЕ МАЖОРНЫЕ ТОНАЛЬНОСТИ

Музыкальные ноты, иллюстрирующие семь диатонических мажорных тоналностей с диэзами:

- 5 G-dur (II, IV, VI, VII)
- 10 D-dur
- 18 A-dur
- 26 E-dur
- 34 H-dur
- 42 Fis-dur
- 50 Cis-dur

Рассмотрим закономерность в порядке появления знаков.

1. Тоники мажорных диэзных тоналностей, в порядке увеличения количества ключевых знаков, можно расположить по чистым квинтам вверх или по чистым квартам вниз.

Музыкальные ноты, иллюстрирующие закономерность в порядке появления знаков (чистые квинты):

- ГТД (G-dur)
- ИТД (C-dur)

ЗАКОНОМЕРНОСТЬ ПОЯВЛЕНИЯ КЛЮЧЕВЫХ ЗНАКОВ

2. Последний ключевой знак находится на VII ступени тональности, то есть является восходящим вводным звуком для данной тоники.

- Звукоряд построенный от доминанты какой-либо тональности отличается от звукоряда натурального мажора одним звуком - VII низкой ступенью

До мажор

звукоряд от пятой ступени тональности До мажор с VII низкой

тон тон п\тон тон I тон II тон п\тон тон V тон VI п\тон тон I

Detailed description: This musical notation shows two scales on a treble clef staff. The first scale is the C major scale, labeled 'До мажор', with notes C, D, E, F, G, A, B, C. The second scale is the G major scale, labeled 'звукоряд от пятой ступени тональности До мажор с VII низкой', with notes G, A, B, C, D, E, F#, G. A bracket above the G major scale indicates it is derived from the fifth degree of the C major scale. Below the notes are labels for scale degrees: I, II, III, IV, V, VI, VIIн., I.

Чтобы получить тональность Соль мажор надо повысить VII ступень:

8 Соль мажор

тон тон п\тон тон тон тон VII п\тон

Detailed description: This musical notation shows the G major scale on a treble clef staff, labeled '8 Соль мажор'. The notes are G, A, B, C, D, E, F#, G. The seventh degree (F#) is marked with a sharp sign. Below the notes are labels for scale degrees: тон, тон, п\тон, тон, тон, тон, VII, п\тон.

3. Ключевые знаки любой диезной тональности складываются из ключевых знаков предшествующей ей тональности и нового диеза, появляющегося на VII ступени данной тональности.

БЕМОЛЬНЫЕ МАЖОРНЫЕ ТОНАЛЬНОСТИ

Handwritten musical notation showing the first seven major scales with one to seven flats, arranged vertically. Each scale is written on a single staff in treble clef. The scales are: F-dur (one flat), B-dur (two flats), ES-dur (three flats), As-dur (four flats), Des-dur (five flats), Ges-dur (six flats), and Ces-dur (seven flats). Roman numerals II, IV, VI, VII are written below the notes of the F-dur scale. Measure numbers 9, 17, 25, 34, 42, and 50 are placed at the beginning of each respective staff.

Рассмотрим порядок увеличения количества ключевых знаков.

1. Тоники бемольных тональностей можно расположить по чистым квинтам вниз или по чистым квартам вверх

Handwritten musical notation showing the sequence of major scale tonics with increasing flats. The notes are written on a grand staff (treble and bass clefs). The sequence starts with a C-clef on the first line (C4) and moves down by perfect fifths: F (C4), Bb (B3), Eb (Bb3), Ab (Ab3), Gb (Gb3), Fb (Fb3), and Eb (Eb3). The notes are marked with flats and the text "и т.д." (and so on) is written above the notes. A red "S" is written above the first note (C4) and a red "b" is written below the last note (Eb3).

ЗАКОНОМЕРНОСТЬ ПОЯВЛЕНИЯ КЛЮЧЕВЫХ ЗНАКОВ

2. Бемоль, представляющий собой последний ключевой знак, находится на IV ступени тональности.

16 До мажор

звукоряд от четвертой ступени До мажор с IV повышенной

тон тон п\тон тон тон тон п\тон тон тон п\тон

I II III IV V VI VII I

24 Фа мажор

выс.

Detailed description: This musical notation shows a scale starting on the fourth degree of the C major scale (F). The notes are F, G, A, B, C, D, E, F. The notes are labeled as 'тон' (natural) or 'п\тон' (sharpened) below the staff. Roman numerals I through VII are placed below the notes. A bracket above the notes from G to E is labeled 'звукоряд от четвертой ступени До мажор с IV повышенной'. The number 16 is at the beginning, and 24 is at the end. The word 'Фа мажор' is written below the staff, and 'выс.' is written below the Roman numeral I.

Звукоряд построенный на IV ступени лада мажорного лада , отличается от звукоряда натурального мажора одним звуком - IV повышенной ступенью:

Чтобы получить звукоряд тональности Фа мажор , нужно понизить IV ступень.

24 Фа мажор

тон тон п\тон тон тон тон п\тон

Detailed description: This musical notation shows the F major scale. The notes are F, G, A, Bb, C, D, E, F. The notes are labeled as 'тон' (natural) or 'п\тон' (sharpened) below the staff. The number 24 is at the beginning. The word 'Фа мажор' is written above the staff.

3. Ключевые знаки любой бемольной тональности складываются из ключевых знаков предшествующей ей тональности и нового бемоля , появляющегося на IV ступени данной тональности.

ЭНГАРМОНИЧЕСКИ РАВНЫЕ ТОНАЛЬНОСТИ

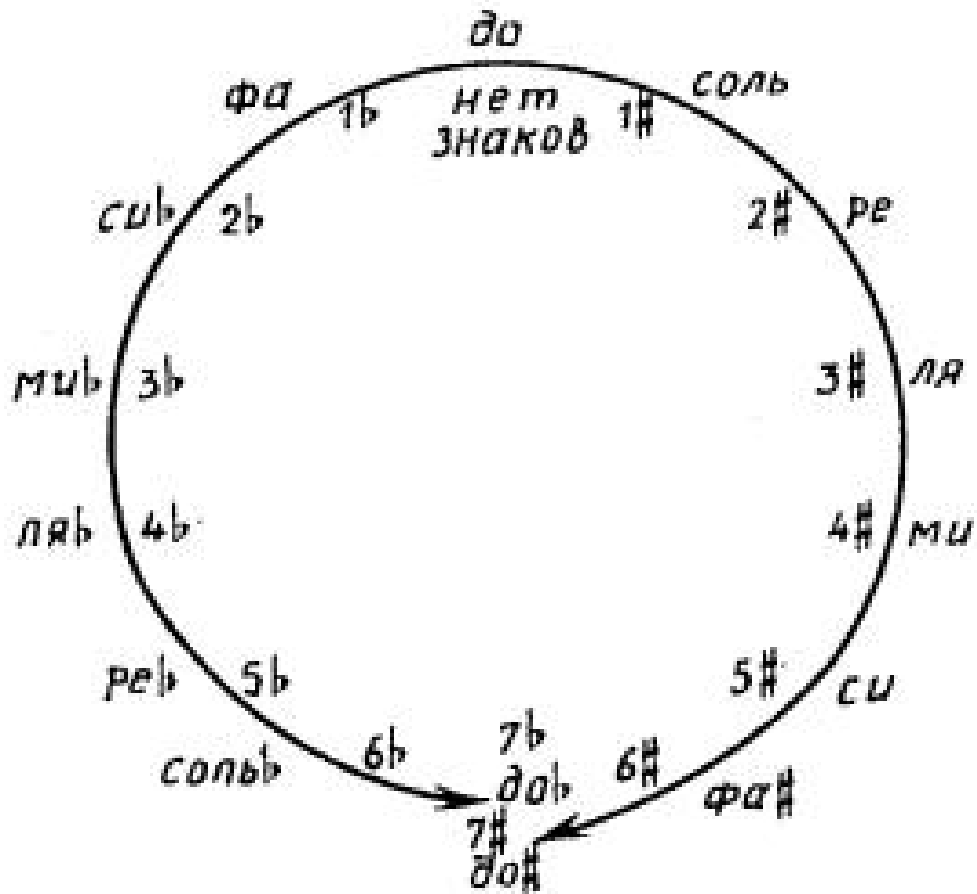
- ТОНАЛЬНОСТИ С ШЕСТЬЮ ЗНАКАМИ ПРИ КЛЮЧЕ: *Соль - бемоль* мажор и *Фа - диез* мажор

The image displays two musical staves in treble clef. The first staff is labeled 'Ges-dur' and shows a scale starting on G4 with six flats: Bb, Eb, Ab, Gb, Fb, and Eb. The second staff is labeled 'Fis-dur' and shows a scale starting on F#4 with six sharps: F#, C#, G#, Ab, Bb, and C#.

Тональности , которые звучат одинаково , но записываются с разными ключевыми знаками называются *энгармонически равными*.

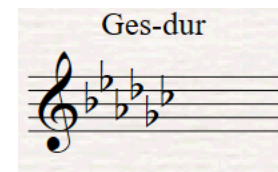
КВАРТО-КВИНТОВЫЙ КРУГ МАЖОРНЫХ ТОНАЛЬНОСТЕЙ

Расположение тональностей в порядке возрастания или убывания количества ключевых знаков

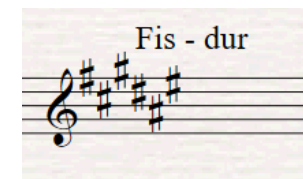


Благодаря появлению *энгармонически равных тональностей* дальнейшее движение по чистым квинтам вниз в бемольных и по чистым квинтам вверх в диезных тональностях теряет свой смысл, так любая полученная тональность теперь легко заменяется другой, *энгармонически равной*, с меньшим количеством ключевых знаков.

Движение по чистым квинтам приводит к *замкнутому кругу*.

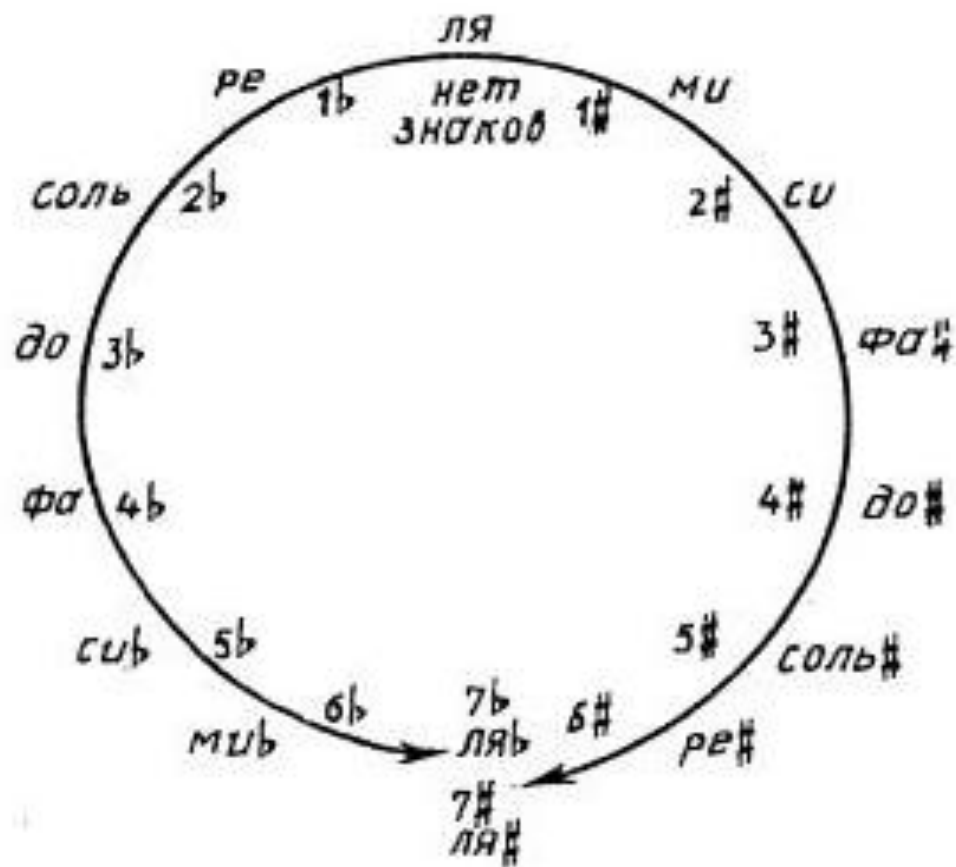


=



КВАРТО – КВИНТОВЫЙ КРУГ МИНОРНЫХ ТОНАЛЬНОСТЕЙ

Расположение тональностей в порядке возрастания или убывания количества ключевых знаков



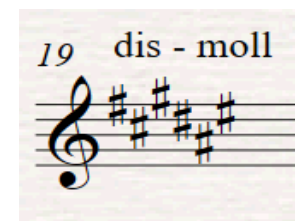
Каждой мажорной тональности соответствует определенная параллельная минорная тональность, тоникой которой является VI ступень мажорной тональности.

Поэтому минорные тональности тоже можно расположить по чистым квартам или квинтам, в порядке возрастания ключевых знаков.

Кварто-квинтовый круг замыкается энгармонически равными тональностями ми - бемоль минор и ре – диез минор.



=



ВОПРОСЫ

- Объясните , что представляет собой кварто- квинтовый круг ?
- Почему схема тональностей называется кругом ?
- На какой ступени мажорной тональности находится последний диез ?
- На какой ступени мажорной тональности находится последний бемоль ?
- Какие энгармонически равные тональности вы знаете ?